

25 de marzo de 2022

Contabilidad Nacional Trimestral de España: principales agregados
Cuarto trimestre de 2021**Resultados en el contexto de la crisis COVID-19**

Los resultados hoy difundidos de la *Contabilidad Nacional Trimestral de España: principales agregados* actualizan los proporcionados en el avance del pasado 28 de enero.

En dicho avance, la mayoría de los indicadores estadísticos sobre la evolución económica reciente ofrecían resultados hasta el segundo mes del mismo (noviembre). En la estimación de su evolución en el tercer mes del trimestre el INE incorporó fuentes adicionales disponibles para todos los meses del mismo que complementan a las habitualmente empleadas y estimaciones adelantadas de indicadores basados en datos administrativos, en línea con las recomendaciones de Eurostat y otros organismos estadísticos internacionales. No obstante, por diversas razones relacionadas con el calendario de disponibilidad de algunas de estas fuentes en el último trimestre del año, el volumen de información adelantada del que se dispuso en dicho avance fue menor que en ocasiones anteriores.

Los resultados de la CNTR hoy publicados incorporan todos los indicadores estadísticos que marcan la evolución económica del cuarto trimestre de 2021, cuya información abarca ya, en la inmensa mayoría de los casos, el conjunto del mismo. En particular, se integran los resultados trimestrales de las Cuentas no Financieras de las Administraciones Públicas y de la Balanza de Pagos.

Además, en el análisis de las revisiones observadas sobre los resultados avanzados se ha de tener presente la dificultad inherente a la medición estadística en un periodo de cambios de coyuntura de la actividad económica tan bruscos como los vividos en los últimos trimestres.

Asimismo, se recuerda de nuevo que, desde el inicio de la pandemia de la COVID-19, el análisis de ciertas variables es especialmente relevante. Este es el caso de las horas efectivamente trabajadas en la medición de la evolución del empleo. Se considera que esta variable, frente a los *puestos de trabajo equivalentes a tiempo completo*, es la que refleja de manera más clara la evolución del factor trabajo en la economía. Los puestos de trabajo equivalentes se ven afectados tanto por la variación de las horas trabajadas como de la jornada media, por lo que su interpretación, especialmente en un contexto como el actual, todavía muy excepcional, resulta menos directa.

Principales resultados

- El PIB español registra una variación del 2,2% en el cuarto trimestre de 2021 respecto al trimestre anterior en términos de volumen. Esta tasa es cuatro décimas inferior a la registrada en el tercer trimestre y dos décimas superior a la avanzada el pasado 28 de enero.
- La variación interanual del PIB se sitúa en el 5,5%, frente al 3,5% del trimestre precedente. Esta tasa es tres décimas superior a la avanzada¹.
- En el conjunto del año 2021, el PIB a precios corrientes se sitúa en 1.205.063 millones de euros, un 7,4% superior al de 2020. En términos de volumen, el PIB registra una variación del 5,1%.
- La contribución de la demanda nacional al crecimiento interanual del PIB es de 3,8 puntos, 1,4 puntos superior a la del tercer trimestre. Por su parte, la demanda externa presenta una aportación de 1,8 puntos, ocho décimas superior a la del trimestre pasado.
- El deflactor implícito del PIB aumenta un 4,3% respecto al mismo trimestre de 2020, lo que supone 2,4 puntos más que en el trimestre pasado.
- El empleo de la economía, en términos de horas trabajadas, registra una variación intertrimestral de -0,1%. Esta tasa es de menor magnitud que la de los puestos de trabajo equivalentes a tiempo completo (del 0,7%) debido a la reducción que se observa en la jornadas medias a tiempo completo (-0,8%).
- En términos interanuales, las horas trabajadas crecen un 2,7%, tasa seis décimas inferior a la del tercer trimestre de 2021, y los puestos equivalentes a tiempo completo lo hacen en 5,8%, cinco décimas menos que en el tercer trimestre, lo que supone un incremento de 1.022 mil puestos de trabajo equivalentes a tiempo completo en un año.
- La variación interanual del coste laboral unitario se sitúa este trimestre en el 0,3%.
- La renta nacional bruta y la renta nacional disponible bruta crecen un 4,6% y un 5,1%, respectivamente, respecto al trimestre anterior.
- En relación al cuarto trimestre de 2020, la renta nacional se incrementa un 9,6% y la renta nacional disponible un 10,7%.

¹ Las tasas de variación y aportaciones al crecimiento del PIB que figuran en esta nota de prensa aparecen redondeadas a un decimal. Las revisiones comentadas de dichas tasas están calculadas sobre su valor redondeado.

Evolución intertrimestral del PIB

El *Producto Interior Bruto* (PIB) generado por la economía española, medido en términos de volumen encadenado con referencia en el año 2015, registra una variación intertrimestral del 2,2% en el cuarto trimestre de 2021². Esta tasa es cuatro décimas inferior a la estimada para el tercer trimestre.

Producto interior bruto

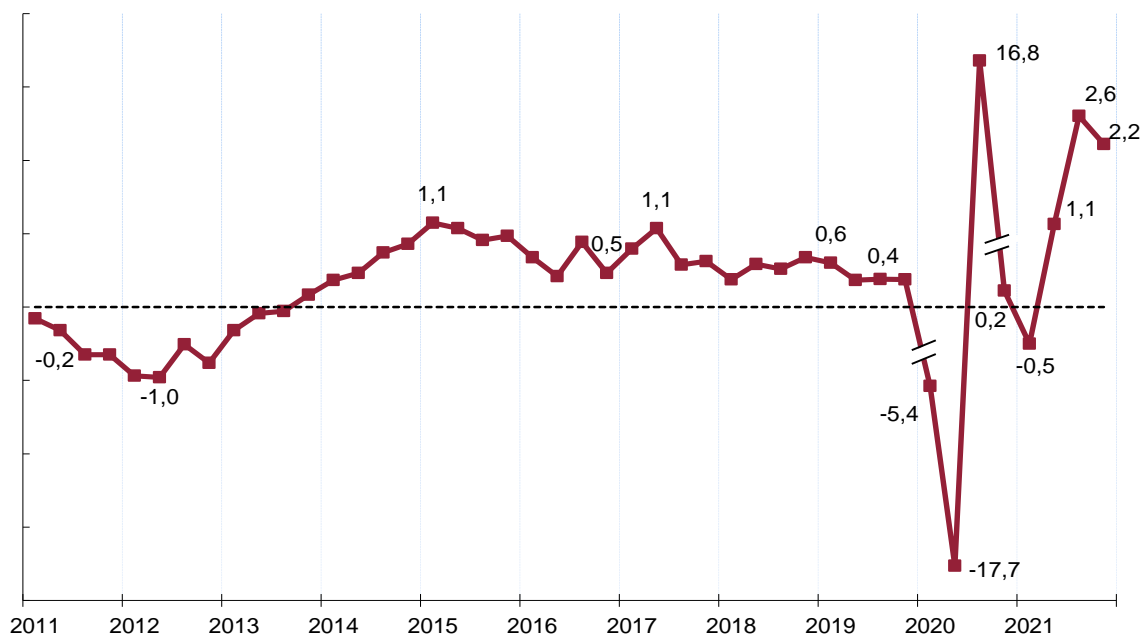
Volumen encadenado. Tasas de variación intertrimestral (%)

	2020				2021			
	Tr. I	Tr. II	Tr. III	Tr. IV	Tr. I	Tr. II	Tr. III	Tr. IV
Producto interior bruto a precios de mercado	-5,4	-17,7	16,8	0,2	-0,5	1,1	2,6	2,2
Gasto en consumo final	-4,4	-14,6	14,9	-0,2	-1,6	3,5	0,6	0,6
Gasto en consumo final de los hogares	-6,3	-20,4	21,5	-0,9	-2,6	4,9	0,6	1,5
Gasto en consumo final de las ISFLSH	-2,3	-0,4	-0,1	0,9	1,0	-0,1	-0,1	-0,8
Gasto en consumo final de las AAPP	1,2	0,8	1,1	1,4	1,0	0,5	0,6	-1,6
Formación bruta de capital	-4,4	-19,8	19,7	0,3	2,4	-1,0	1,6	3,6
Formación bruta de capital fijo	-3,0	-19,9	20,6	0,6	-0,5	-0,1	0,3	3,1
Activos fijos materiales	-3,4	-22,0	24,6	-0,2	-0,6	-0,1	0,3	1,8
Viviendas y otros edificios y construcciones	-2,2	-18,4	16,5	-1,8	-4,0	1,3	-1,0	-0,2
Maquinaria, bienes de equipo, sistemas de armamento y recursos biológicos cultivados	-5,3	-28,1	40,3	2,3	4,8	-2,2	2,3	4,6
Productos de la propiedad intelectual	-1,2	-9,2	3,1	5,1	0,2	-0,1	0,2	9,6
Demanda nacional	-4,4	-15,7	15,9	-0,1	-0,7	2,5	0,8	1,2
Exportaciones de bienes y servicios	-8,3	-32,7	30,0	5,6	1,0	1,3	7,5	7,2
Importaciones de bienes y servicios	-5,5	-27,6	26,5	4,5	0,4	5,9	1,8	4,5
Producto interior bruto a precios de mercado	-5,4	-17,7	16,8	0,2	-0,5	1,1	2,6	2,2
Agricultura, ganadería, silvicultura y pesca	1,7	3,7	-2,1	4,0	-5,6	-1,3	-1,3	3,6
Industria	-5,9	-19,9	25,7	0,9	-1,4	-1,3	1,5	2,6
Industria manufacturera	-7,1	-23,8	32,0	1,4	-2,2	-1,2	2,5	0,9
Construcción	-4,3	-22,1	23,9	-2,2	-4,4	-3,8	1,4	3,4
Servicios	-5,6	-18,1	15,8	0,3	-0,1	1,6	4,0	2,1
Comercio, transporte y hostelería	-11,3	-40,0	43,3	0,3	2,6	0,0	11,3	5,4
Información y comunicaciones	-3,3	-10,9	6,7	1,6	-1,2	4,5	0,0	5,6
Actividades financieras y de seguros	1,7	2,4	4,5	1,6	2,2	1,3	-0,8	0,9
Actividades inmobiliarias	0,9	-5,6	7,2	-0,3	-0,9	0,1	-0,2	-0,3
Actividades profesionales, científicas y técnicas y otras	-9,5	-25,1	22,5	4,5	-5,9	0,6	5,5	7,2
Administración pública, educación y sanidad	-1,6	0,3	1,2	1,9	-0,1	1,8	-0,5	-0,4
Actividades artísticas, recreativas y otros servicios	-8,9	-32,3	30,1	-16,3	-0,9	13,5	9,7	-7,9
Impuestos menos subvenciones sobre los productos	-5,5	-14,2	13,6	-1,1	2,4	5,8	-4,1	1,3

² Toda la información presentada en esta nota de prensa corresponde a datos ajustados de efectos estacionales y de calendario, salvo expresa mención en contra.

Producto interior bruto

Volumen encadenado. Tasas de variación intertrimestral (%)

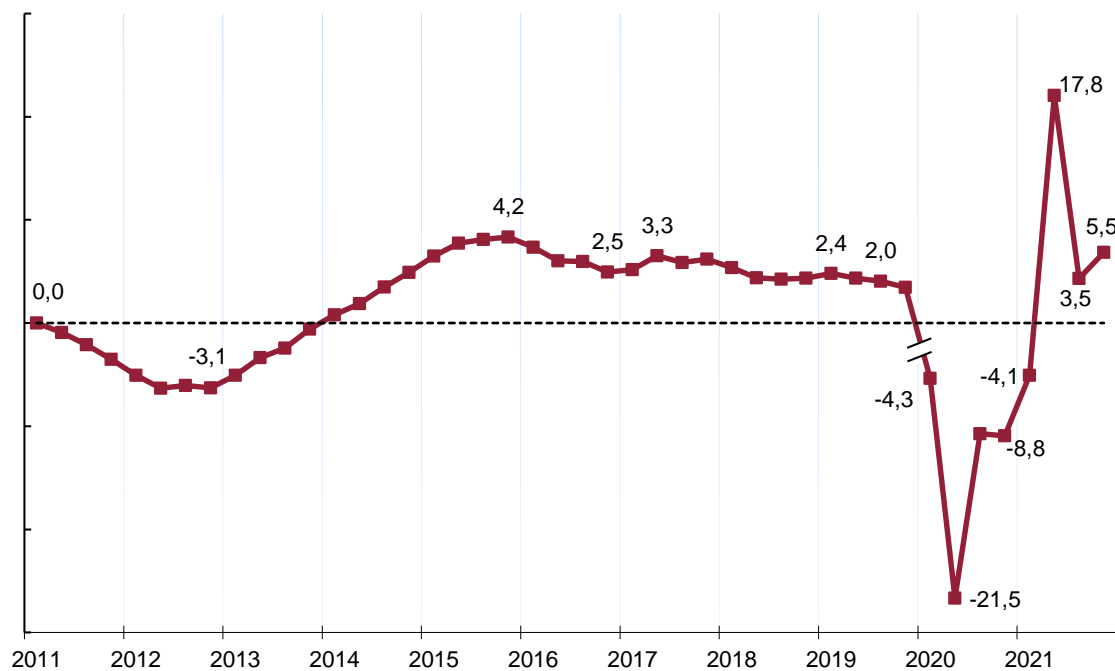


Evolución interanual del PIB

En términos interanuales, la variación del PIB es del 5,5%, tasa 2,0 puntos superior a la del tercer trimestre de 2021.

Producto interior bruto

Volumen encadenado. Tasas de variación interanual (%)

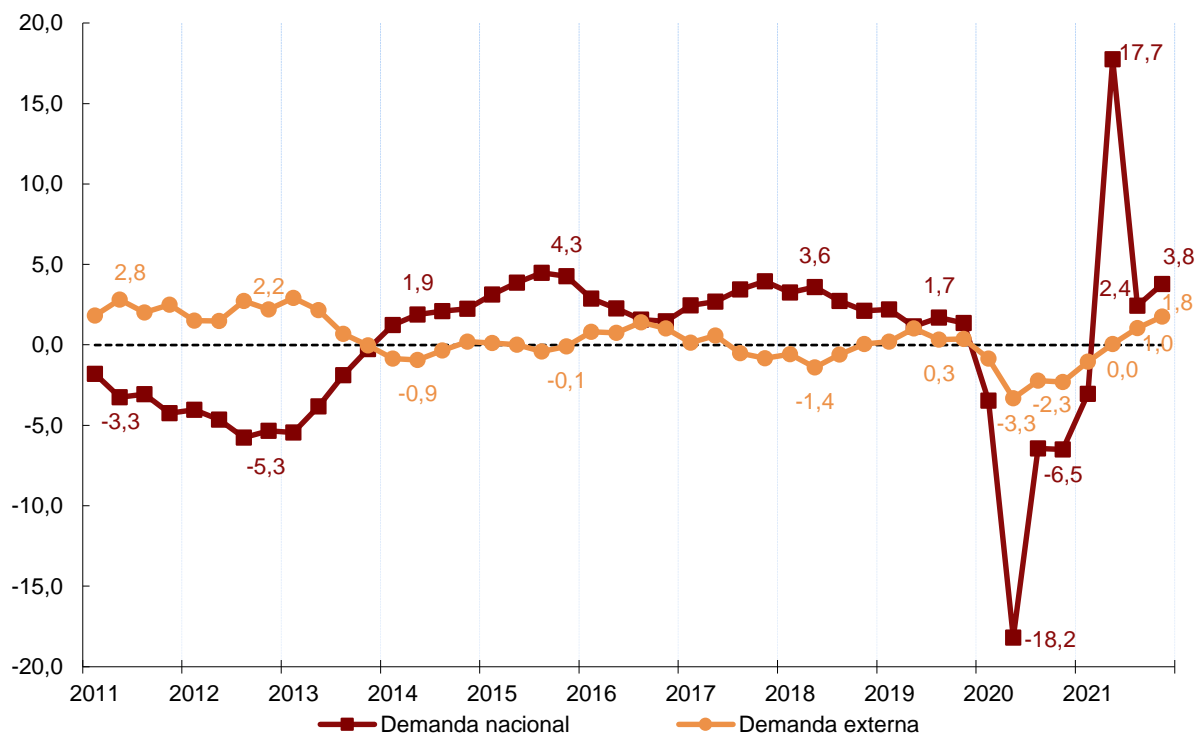


Evolución interanual del PIB: demanda

La contribución de la *demanda nacional* al crecimiento interanual del PIB es de 3,8 puntos, 1,4 puntos superior a la del tercer trimestre. Por su parte, la *demanda externa* presenta una aportación de 1,8 puntos, ocho décimas más que en el trimestre anterior.

Demanda nacional y externa

Aportaciones al crecimiento interanual en volumen del PIB



En lo que respecta a la demanda nacional, el *gasto de consumo final de los hogares* y las *ISFLSH*³ presenta la aportación más positiva a la variación interanual del PIB en volumen, con 2,3 puntos, seguida de la *formación bruta de capital*⁴, con 1,4. La evolución de dichos agregados se ve incrementada por una aportación positiva de 0,1 puntos del *gasto de consumo final de las Administraciones Públicas*.

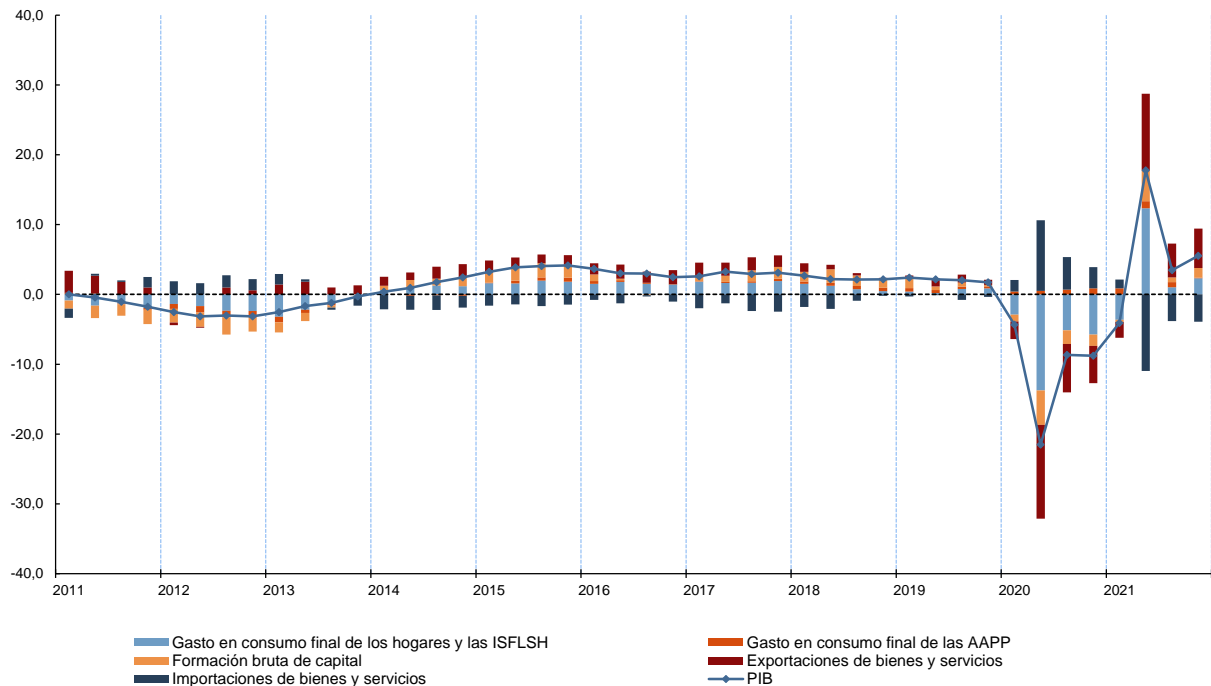
Por parte de la demanda externa, la evolución de las *exportaciones de bienes y servicios* aporta 5,7 puntos a la evolución interanual del PIB, contribución positiva que se ve compensada, en parte, por la aportación negativa de las *importaciones de bienes y servicios* (-3,9 puntos).

³ Instituciones Sin Fines de Lucro al Servicio de los Hogares

⁴ Incluye formación bruta de capital fijo y variación de existencias

Aportaciones al crecimiento interanual del PIB. Demanda

Volumen encadenado. Puntos porcentuales



Demanda nacional

El *gasto en consumo final* se incrementa un 3,1% respecto al mismo trimestre de 2020. Esta tasa es ocho décimas superior a la del tercer trimestre.

El *gasto en consumo final de los hogares* experimenta una variación interanual del 4,2%, lo que supone 2,4 puntos más que en el trimestre pasado. Por su parte, el *gasto en consumo final de las Administraciones Públicas* presenta un crecimiento del 0,4%, con un descenso de 3,1 puntos respecto al del trimestre precedente.

La *formación bruta de capital* registra una variación del 6,7%, superior en 3,5 puntos a la del trimestre anterior.

La inversión⁵ en *activos fijos materiales* presenta una tasa interanual del 1,3%, lo que supone 2,0 puntos más que en el trimestre precedente. Por componentes, la inversión en *viviendas y otros edificios y construcciones* aumenta 1,6 puntos, pasando del -5,5% al -3,9%, y la inversión en *maquinaria, bienes de equipo y sistemas de armamento* se incrementa 2,5 puntos al presentar una variación del 9,5%, frente al 7,0% del trimestre anterior.

Por otro lado, la inversión en *productos de la propiedad intelectual* experimenta una tasa del 9,9%, con incremento de 4,5 puntos respecto a la del trimestre pasado.

⁵ Formación bruta de capital fijo.

Producto interior bruto. Demanda

Volumen encadenado. Tasas de variación interanual (%)

	2020				2021			
	Tr. I	Tr. II	Tr. III	Tr. IV	Tr. I	Tr. II	Tr. III	Tr. IV
Producto interior bruto a precios de mercado	-4,3	-21,5	-8,7	-8,8	-4,1	17,8	3,5	5,5
Gasto en consumo final	-3,2	-17,4	-5,8	-6,4	-3,6	16,8	2,3	3,1
Gasto en consumo final de los hogares	-5,1	-24,5	-9,0	-10,1	-6,6	23,0	1,8	4,2
Gasto en consumo final de las ISFLSH	1,4	-1,6	-3,8	-1,8	1,5	1,8	1,7	0,0
Gasto en consumo final de las AAPP	2,2	2,7	3,6	4,7	4,4	4,1	3,5	0,4
Formación bruta de capital	-4,8	-23,6	-9,4	-7,9	-1,4	21,6	3,2	6,7
Formación bruta de capital fijo	-2,9	-22,2	-7,3	-5,7	-3,3	20,6	0,3	2,8
Activos fijos materiales	-3,6	-24,8	-7,5	-6,3	-3,6	23,4	-0,7	1,3
Viviendas y otros edificios y construcciones	-1,4	-20,3	-7,8	-8,8	-10,5	11,2	-5,5	-3,9
Maquinaria, bienes de equipo, sistemas de armamento y recursos biológicos cultivados	-7,1	-32,2	-7,1	-2,3	8,1	47,0	7,1	9,5
Maquinaria, bienes de equipo y sistemas de armamento	-7,7	-33,8	-7,6	-2,6	8,1	49,5	7,0	9,5
Productos de la propiedad intelectual	0,6	-8,9	-6,2	-2,8	-1,4	8,5	5,4	9,9
Variación de existencias y adquisiciones menos cesiones de objetos valiosos ¹	-0,4	-0,5	-0,5	-0,5	0,4	0,3	0,6	0,8
Demanda nacional ¹	-3,5	-18,2	-6,4	-6,5	-3,0	17,7	2,4	3,8
Demanda externa ¹	-0,9	-3,3	-2,2	-2,3	-1,0	0,0	1,0	1,8
Exportaciones de bienes y servicios	-7,1	-38,3	-19,7	-15,3	-6,7	40,4	16,1	17,9
Importaciones de bienes y servicios	-5,1	-31,6	-14,5	-9,5	-3,9	40,6	13,2	13,1

¹Aportación al crecimiento del PIB a precios de mercado

Demanda externa

Las *exportaciones de bienes y servicios* presentan una variación del 17,9% respecto al cuarto trimestre de 2020, lo que supone 1,8 puntos más que en el trimestre anterior. Esta aceleración se produce por un incremento en las tasas interanuales de las *exportaciones de servicios* (del 51,3% al 81,6%) compensada en parte con la variación de las *exportaciones de bienes* (del 7,3 al 1,2%). Dentro de las primeras, el *gasto de no residentes en el territorio económico* acelera 378,9 puntos (del 210,8% al 589,7%).

Las *importaciones de bienes y servicios* varían un 13,1% respecto al mismo trimestre del año anterior, una décima menos que en el tercer trimestre. Esta desaceleración se explica por la moderación en la tasa interanual de las importaciones de servicios (del 25,9% al 23,7%). La variación de las importaciones de bienes es similar a la del trimestre anterior (11,1%). Por su parte, el *gasto de residentes en el resto del mundo* aumenta en 85,9 puntos su crecimiento interanual este trimestre (del 83,8% al 169,7%).

Evolución interanual del PIB: oferta

El valor añadido bruto de las ramas industriales aumenta un 1,3% respecto al mismo trimestre de 2020, lo que supone un incremento de 1,6 puntos respecto a la variación interanual registrada en el trimestre anterior. Dentro de las mismas, la industria manufacturera presenta una tasa del -0,1%, lo que supone cinco décimas menos que la del trimestre precedente.

El valor añadido bruto de la *Construcción* varía un -3,6% respecto al mismo trimestre de 2020, 5,2 puntos más que en el trimestre anterior.

La variación interanual del valor añadido bruto de los *Servicios* en el cuarto trimestre es del 7,7%, con un incremento de 1,9 puntos respecto al trimestre precedente.

Finalmente, las ramas primarias registran una variación interanual del -4,7% este trimestre, frente al -4,3% del tercero.

Producto interior bruto. Oferta

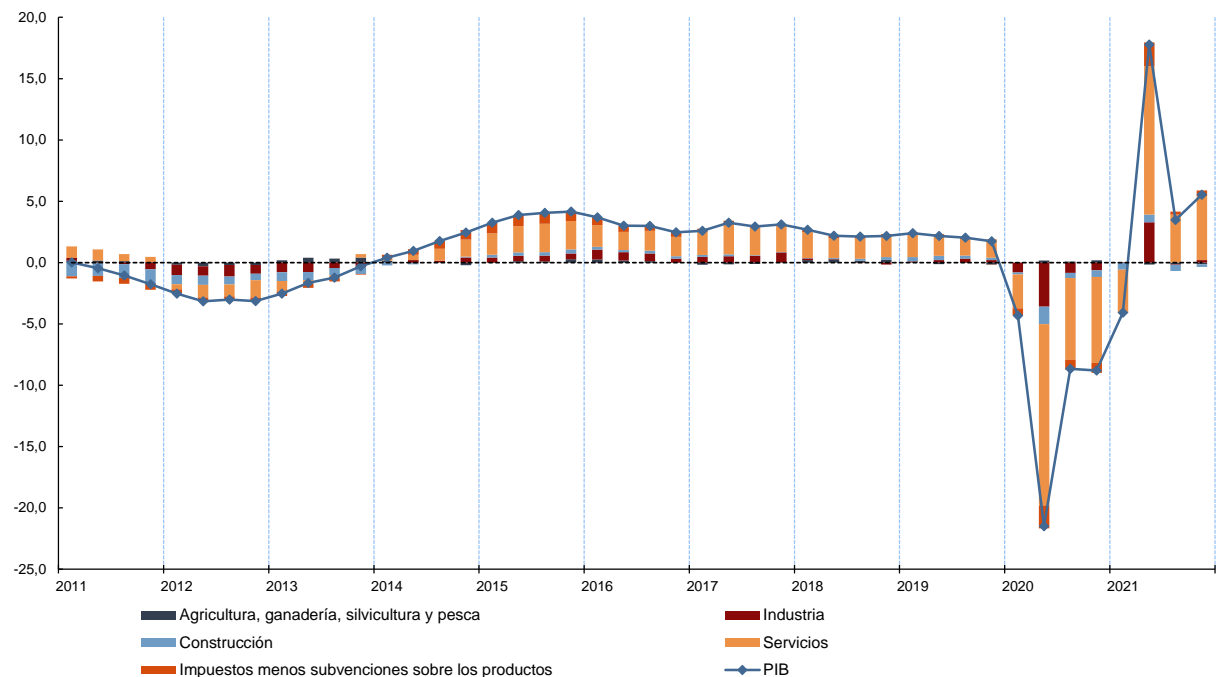
Volumen encadenado. Tasas de variación interanual (%)

	2020				2021			
	Tr. I	Tr. II	Tr. III	Tr. IV	Tr. I	Tr. II	Tr. III	Tr. IV
Producto interior bruto a precios de mercado	-4,3	-21,5	-8,7	-8,8	-4,1	17,8	3,5	5,5
Agricultura, ganadería, silvicultura y pesca	0,2	6,7	3,1	7,3	-0,4	-5,1	-4,3	-4,7
Industria	-5,6	-24,8	-5,8	-4,4	0,2	23,5	-0,3	1,3
Industria manufacturera	-7,0	-29,2	-6,9	-5,3	-0,3	29,3	0,4	-0,1
Construcción	-2,9	-25,1	-7,4	-9,6	-9,7	11,5	-8,8	-3,6
Servicios	-4,1	-21,8	-9,8	-10,3	-5,0	17,8	5,8	7,7
Comercio, transporte y hostelería	-10,0	-46,1	-23,3	-23,6	-11,5	47,5	14,6	20,4
Información y comunicaciones	-0,8	-11,8	-6,7	-6,6	-4,5	12,0	4,9	9,1
Actividades financieras y de seguros	0,6	3,7	9,8	10,5	11,0	9,8	4,3	3,7
Actividades inmobiliarias	3,9	-2,7	3,2	1,9	0,1	6,1	-1,2	-1,2
Actividades profesionales, científicas y técnicas y otras	-5,7	-30,3	-15,8	-13,2	-9,8	21,2	4,4	7,1
Administración pública, educación y sanidad	-1,1	-1,2	0,2	1,8	3,4	5,0	3,2	0,8
Actividades artísticas, recreativas y otros servicios	-8,6	-38,4	-19,1	-32,7	-26,8	22,5	3,3	13,5
Impuestos menos subvenciones sobre los productos	-6,3	-19,9	-8,7	-8,9	-1,2	21,8	2,9	5,4

Con estos resultados, el *Valor Añadido Bruto (VAB)* de la *Industria* y los *Servicios* aportan a la evolución interanual del PIB 0,2 y 5,2 puntos, respectivamente. Por el contrario, el VAB de la *Construcción* contribuye con -0,2 puntos y las ramas de actividad primarias con -0,1.

Aportaciones al crecimiento interanual del PIB. Oferta

Volumen encadenado. Puntos porcentuales



PIB a precios corrientes y deflactor implícito

El PIB a precios corrientes aumenta a una tasa interanual del 10,1%. Este crecimiento es 4,6 puntos superior al registrado en el tercer trimestre.

Producto interior bruto

Precios corrientes. Tasas de variación interanual (%)

	2020				2021			
	Tr. I	Tr. II	Tr. III	Tr. IV	Tr. I	Tr. II	Tr. III	Tr. IV
Producto interior bruto a precios de mercado	-3,6	-20,7	-7,2	-7,8	-2,9	19,0	5,5	10,1
Gasto en consumo final	-2,0	-17,4	-5,7	-6,4	-3,0	18,3	4,2	7,3
Gasto en consumo final de los hogares	-4,0	-25,0	-9,4	-10,4	-6,2	24,7	3,9	8,4
Gasto en consumo final de las ISFLSH	2,2	-0,5	-3,2	-2,0	0,9	2,0	2,5	2,2
Gasto en consumo final de las AAPP	3,9	4,1	5,1	5,5	5,7	5,4	5,2	4,6
Formación bruta de capital	-4,6	-23,1	-8,0	-7,1	-1,8	22,4	8,7	19,4
Formación bruta de capital fijo	-2,7	-21,7	-6,0	-5,4	-2,9	21,9	3,1	6,3
Activos fijos materiales	-2,9	-24,1	-6,0	-6,0	-3,8	24,2	2,0	5,1
Viviendas y otros edificios y construcciones	0,1	-19,7	-5,7	-7,9	-9,8	13,0	-1,6	1,3
Maquinaria, bienes de equipo, sistemas de armamento y recursos biológicos	-7,9	-31,4	-6,6	-2,7	6,9	45,8	7,6	11,0
Productos de la propiedad intelectual	-1,2	-9,1	-5,9	-2,4	1,9	11,6	9,0	12,0
Variación de existencias y adquisiciones menos cesiones de objetos valiosos ¹	-0,4	-0,5	-0,5	-0,5	0,2	0,2	1,3	3,3
Demanda nacional	-2,6	-18,7	-6,2	-6,5	-2,8	19,2	5,2	9,8
Exportaciones de bienes y servicios	-7,9	-39,1	-20,6	-16,3	-5,1	47,7	25,6	31,1
Importaciones de bienes y servicios	-5,1	-34,7	-18,7	-13,2	-4,8	49,1	25,7	31,6
Producto interior bruto a precios de mercado	-3,6	-20,7	-7,2	-7,8	-2,9	19,0	5,5	10,1
Agricultura, ganadería, silvicultura y pesca	5,6	19,4	6,0	7,1	1,9	-17,3	-8,2	-3,1
Industria	-7,0	-22,4	-3,2	-1,2	7,1	24,1	3,2	15,5
Industria manufacturera	-6,4	-25,1	-3,8	-1,7	5,5	29,1	3,8	7,0
Construcción	-4,0	-20,9	-5,6	-8,9	-6,5	11,6	-7,8	-3,0
Servicios	-2,9	-19,4	-8,4	-9,6	-5,0	16,6	6,2	9,8
Comercio, transporte y hostelería	-10,2	-43,1	-20,7	-22,6	-9,6	45,0	15,5	26,4
Información y comunicaciones	-1,6	-8,1	-6,4	-6,8	-2,7	11,5	5,8	9,1
Actividades financieras y de seguros	12,5	0,0	5,2	5,5	-12,5	3,7	1,6	9,5
Actividades inmobiliarias	2,3	-2,9	1,5	-0,1	-0,6	4,0	-2,4	-1,5
Actividades profesionales, científicas y técnicas y otras	-5,0	-26,6	-13,5	-10,5	-7,2	21,0	4,8	7,1
Administración pública, educación y sanidad	1,8	2,3	3,0	4,0	4,8	4,7	4,4	1,1
Actividades artísticas, recreativas y otros servicios	-7,3	-35,3	-16,7	-31,1	-25,0	22,3	4,3	14,1
Impuestos menos subvenciones sobre los productos	-5,6	-37,8	-10,1	-9,1	-1,6	56,2	16,8	15,5

¹Aportación al crecimiento del PIB a precios de mercado

Con ello, el deflactor implícito de la economía presenta una variación interanual del 4,3%, lo que supone 2,4 puntos más que en el trimestre anterior.

Evolución interanual del PIB a precios corrientes: rentas

La *remuneración de los asalariados* presenta un crecimiento interanual del 5,8% en el cuarto trimestre, dos décimas inferior al del trimestre anterior.

Este resultado es consecuencia del aumento del 5,8% del número de *asalariados*, ocho décimas inferior al del trimestre precedente, y de que la *remuneración media por asalariado* varía un 0,0%, frente al -0,5% del tercer trimestre.

Por su parte, el *excedente de explotación bruto / renta mixta bruta* generado en la economía crece un 14,7% en tasa interanual, 13,9 puntos más que en el tercer trimestre.

Finalmente, la cuantía devengada en *impuestos sobre la producción y las importaciones netos de subvenciones* registra un crecimiento del 10,9%, frente al 25,1% del trimestre anterior.

Producto interior bruto. Rentas

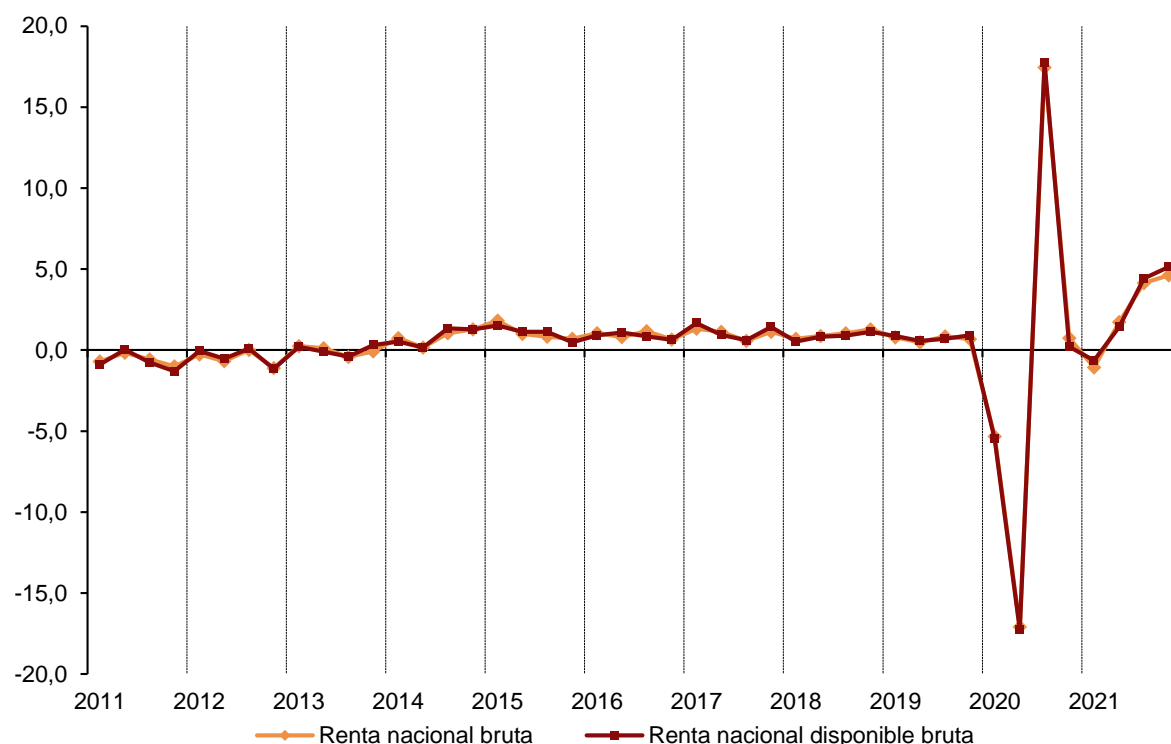
Precios corrientes. Tasas de variación interanual (%)

	2020				2021			
	Tr. I	Tr. II	Tr. III	Tr. IV	Tr. I	Tr. II	Tr. III	Tr. IV
Producto interior bruto a precios de mercado	-3,6	-20,7	-7,2	-7,8	-2,9	19,0	5,5	10,1
Remuneración de los asalariados	1,6	-14,0	-5,0	-4,8	-1,8	12,4	6,0	5,8
Excedente de explotación bruto / Renta mixta bruta	-8,2	-21,1	-7,1	-11,3	-4,0	15,9	0,8	14,7
Impuestos netos sobre la producción y las importaciones	-7,3	-49,2	-18,0	-7,0	-4,0	90,0	25,1	10,9

Si a la evolución del PIB trimestral a precios corrientes se le añade la del saldo de rentas primarias con el resto del mundo, obtenemos que la *renta nacional bruta* crece un 4,6% respecto al tercer trimestre de 2021, cinco décimas más que en el trimestre precedente. Si a eso añadimos la evolución del saldo de transferencias corrientes con otras economías, se obtiene que la *renta nacional disponible bruta* se incrementa un 5,1% respecto al trimestre anterior, siete décimas más que en el tercer trimestre.

Renta nacional bruta y Renta nacional disponible bruta.

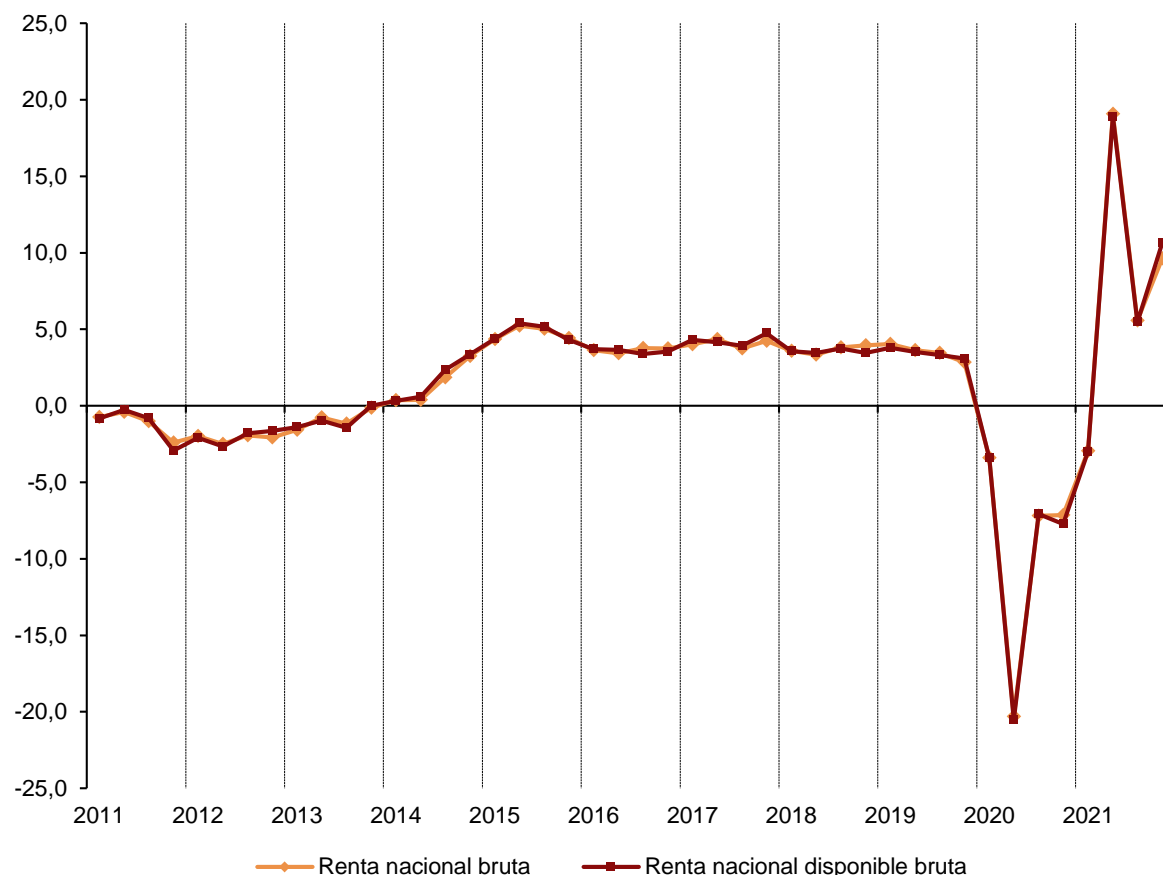
Corregido de efectos estacionales y de calendario. Tasas de variación intertrimestral (%)



En términos interanuales, la tasa de crecimiento de la renta nacional bruta es del 9,6%, tasa 4,0 puntos superior a la del tercer trimestre de 2021. La renta nacional disponible bruta aumenta un 10,7%, con un incremento de 5,2 puntos sobre el trimestre anterior.

Renta nacional bruta y Renta nacional disponible bruta

Corregido de efectos estacionales y de calendario. Tasas de variación interanual (%)



Empleo

El número de horas efectivamente trabajadas varía un $-0,1\%$ respecto al tercer trimestre, lo que supone tres décimas menos que en el trimestre anterior ($0,2\%$). En términos interanuales, la tasa del número de horas efectivamente trabajadas disminuye seis décimas, hasta el $2,7\%$.

La tasa de variación interanual de las horas trabajadas en las ramas industriales se sitúa en el $-3,5\%$, lo que supone 1,1 puntos menos que en el trimestre precedente.

En el caso de la *Construcción*, la variación interanual es del $-1,5\%$, con un descenso de cinco décimas respecto al trimestre anterior.

Las horas trabajadas en el sector *Servicios* disminuyen seis décimas su variación interanual respecto al trimestre anterior, hasta el $4,1\%$.

Finalmente, las ramas primarias presentan una variación del $1,6\%$, con un incremento de 1,8 puntos respecto al trimestre anterior.

Empleo

Horas trabajadas. Tasas de variación interanual (%)

	2020				2021			
	Tr. I	Tr. II	Tr. III	Tr. IV	Tr. I	Tr. II	Tr. III	Tr. IV
Ocupados	-4,6	-25,3	-6,3	-6,1	-2,7	29,7	3,3	2,7
Agricultura, ganadería, silvicultura y pesca	-10,0	-8,9	-0,8	-0,9	1,2	7,5	-0,2	1,6
Industria	-3,2	-21,0	-9,0	-6,7	-5,7	18,9	-2,4	-3,5
Industria manufacturera	-3,8	-22,7	-10,1	-7,3	-5,4	21,9	-2,5	-3,7
Construcción	-8,3	-33,4	-2,2	-3,8	4,9	47,4	-1,0	-1,5
Servicios	-4,2	-26,1	-6,6	-6,5	-3,2	31,4	4,7	4,1
Comercio, transporte y hostelería	-7,0	-41,4	-12,2	-16,5	-9,9	57,6	5,2	10,2
Información y comunicaciones	3,2	-4,3	-4,1	1,8	0,8	8,0	15,0	4,1
Actividades financieras y de seguros	0,6	-4,4	2,0	2,9	0,2	4,8	-0,3	-2,5
Actividades inmobiliarias	-5,4	-24,5	0,3	7,2	10,7	19,6	10,4	4,1
Actividades profesionales, científicas y técnicas y otras	-1,4	-20,0	-4,6	-2,4	1,6	24,6	5,9	3,1
Administración pública, educación y sanidad	-0,8	-4,3	0,9	5,5	3,1	9,2	2,8	-2,6
Actividades artísticas, recreativas y otros servicios	-8,8	-40,4	-9,0	-10,0	-5,7	55,0	2,5	3,6
Asalariados	-3,3	-22,7	-6,3	-5,5	-4,0	25,5	3,3	1,5
Agricultura, ganadería, silvicultura y pesca	-7,9	-4,8	1,7	-0,2	0,2	8,1	0,6	2,8
Industria	-4,6	-20,5	-8,2	-5,8	-6,5	15,6	-3,0	-5,0
Industria manufacturera	-5,4	-22,2	-9,5	-6,4	-6,3	18,4	-3,2	-5,3
Construcción	-5,1	-27,4	0,1	-3,0	3,9	46,6	-2,1	-5,1
Servicios	-2,7	-23,3	-6,9	-5,9	-4,5	26,1	5,1	3,2
Comercio, transporte y hostelería	-5,0	-40,9	-13,5	-16,9	-12,4	51,2	5,7	9,6
Información y comunicaciones	4,7	-3,2	-1,5	3,4	1,7	8,1	15,1	3,3
Actividades financieras y de seguros	1,0	-2,3	1,6	2,0	-0,5	2,8	-0,6	-2,3
Actividades inmobiliarias	-14,5	-20,9	-17,7	-13,0	-5,0	5,1	8,2	3,9
Actividades profesionales, científicas y técnicas y otras	1,4	-18,2	-4,2	-2,5	0,0	23,2	6,9	4,3
Administración pública, educación y sanidad	-1,3	-3,5	0,7	6,0	3,0	9,4	2,6	-3,0
Actividades artísticas, recreativas y otros servicios	-7,8	-38,7	-11,9	-10,5	-10,2	45,8	4,6	1,2

Los *puestos de trabajo equivalentes a tiempo completo*, definidos como el número de horas trabajadas entre la jornada media realizada en puestos de trabajo a tiempo completo, crecen un 0,7% respecto al trimestre anterior. Esta variación es 3,3 puntos inferior a la del tercer trimestre y se explica por el efecto combinado de la variación de las horas trabajadas y la reducción de la jornada media en puestos de trabajo a tiempo completo (de -3,7 a -0,8).

En términos interanuales, el empleo presenta un crecimiento del 5,8%, cinco décimas inferior al registrado en el trimestre precedente, lo que supone un incremento de 1.022 mil empleos equivalentes a tiempo completo en un año.

La tasa de variación interanual del empleo de las ramas industriales se sitúa en el 2,6%, lo que supone 0,7 puntos más que en el trimestre precedente.

En el caso de la *Construcción*, la variación interanual del empleo es del 1,4%, con un descenso de 2,6 puntos respecto al trimestre anterior.

El empleo en *Servicios* disminuye cinco décimas su crecimiento interanual respecto al trimestre anterior, hasta el 6,8%.

Finalmente, el empleo en las ramas primarias presenta una variación del 4,6%, con un incremento de 2,2 puntos respecto al trimestre anterior.

Empleo

Puestos de trabajo equivalentes a tiempo completo. Tasas de variación interanual. (%)

	2020				2021			
	Tr. I	Tr. II	Tr. III	Tr. IV	Tr. I	Tr. II	Tr. III	Tr. IV
Ocupados	-0,6	-18,8	-5,6	-5,2	-2,3	18,9	6,3	5,8
Agricultura, ganadería, silvicultura y pesca	-7,1	-7,4	-2,3	-1,0	2,7	7,2	2,4	4,6
Industria	0,3	-14,9	-7,4	-5,2	-5,9	9,8	1,9	2,6
Industria manufacturera	-0,2	-16,1	-8,6	-5,9	-6,5	11,1	1,9	2,5
Construcción	-3,8	-20,4	-2,9	-1,6	1,2	29,5	4,0	1,4
Servicios	-0,1	-19,8	-5,7	-5,8	-2,3	20,1	7,3	6,8
Comercio, transporte y hostelería	-1,0	-33,5	-10,6	-14,0	-10,1	32,7	7,3	10,7
Información y comunicaciones	3,1	-1,8	0,8	0,5	3,0	6,6	13,8	16,4
Actividades financieras y de seguros	2,8	-2,7	2,4	4,0	6,1	10,0	2,0	-0,9
Actividades inmobiliarias	-8,9	-27,2	-4,3	0,1	7,2	16,7	1,3	-1,1
Actividades profesionales, científicas y técnicas y otras	2,1	-12,3	-4,9	-2,6	0,9	14,3	10,5	7,5
Administración pública, educación y sanidad	1,0	-4,1	-0,1	2,8	5,2	10,2	6,1	2,2
Actividades artísticas, recreativas y otros servicios	-4,2	-34,9	-9,0	-9,7	-6,1	37,6	5,7	6,0
Asalariados	0,7	-16,7	-5,6	-5,2	-3,1	16,7	6,6	5,8
Agricultura, ganadería, silvicultura y pesca	-4,2	-2,4	0,4	0,3	3,2	6,7	3,4	5,2
Industria	0,1	-14,6	-7,5	-4,7	-5,6	8,9	1,0	1,2
Industria manufacturera	-0,4	-15,6	-8,9	-5,6	-6,1	10,1	0,9	1,0
Construcción	-0,6	-15,7	-1,5	-1,9	-0,4	24,2	3,4	-0,3
Servicios	1,1	-17,7	-5,9	-5,8	-3,2	17,8	7,9	7,2
Comercio, transporte y hostelería	0,8	-32,7	-11,9	-15,2	-12,1	30,0	7,9	11,1
Información y comunicaciones	5,2	-1,5	3,0	0,7	3,2	6,0	13,8	16,8
Actividades financieras y de seguros	2,8	-1,9	2,3	3,9	5,0	9,3	1,9	-1,1
Actividades inmobiliarias	-13,8	-24,8	-16,2	-20,2	-11,1	-0,5	-4,6	-1,3
Actividades profesionales, científicas y técnicas y otras	4,1	-11,1	-3,8	-2,5	0,1	14,7	12,1	10,6
Administración pública, educación y sanidad	0,7	-3,9	-0,4	3,0	5,3	9,9	6,1	2,3
Actividades artísticas, recreativas y otros servicios	-2,8	-32,2	-11,3	-10,5	-10,2	31,8	7,6	4,4

El número de horas efectivamente trabajadas varía un $-0,1\%$ respecto al tercer trimestre, tres décimas menos que en el trimestre anterior. En términos interanuales, el número de horas efectivamente trabajadas desciende seis décimas, hasta el $2,7\%$.

Con ello, la variación interanual de la *productividad por puesto de trabajo equivalente a tiempo completo* se sitúa en el $-0,3\%$. Y la *productividad por hora efectivamente trabajada* registra una tasa del $2,8\%$.

Productividad

Tasas de variación interanual (%).

	2020				2021			
	Tr. I	Tr. II	Tr. III	Tr. IV	Tr. I	Tr. II	Tr. III	Tr. IV
Productividad por puesto de trabajo equivalente a tiempo completo	-3,7	-3,4	-3,2	-3,8	-1,8	-1,0	-2,6	-0,3
Productividad por hora efectivamente trabajada	0,3	5,1	-2,5	-2,9	-1,4	-9,2	0,2	2,8

El coste laboral unitario (CLU) crece un $0,3\%$ respecto al cuarto trimestre de 2020. Esta tasa es 4,0 puntos inferior a la variación experimentada por el deflactor implícito de la economía ($4,3\%$).

Costes laborales

Tasas de variación interanual (%)

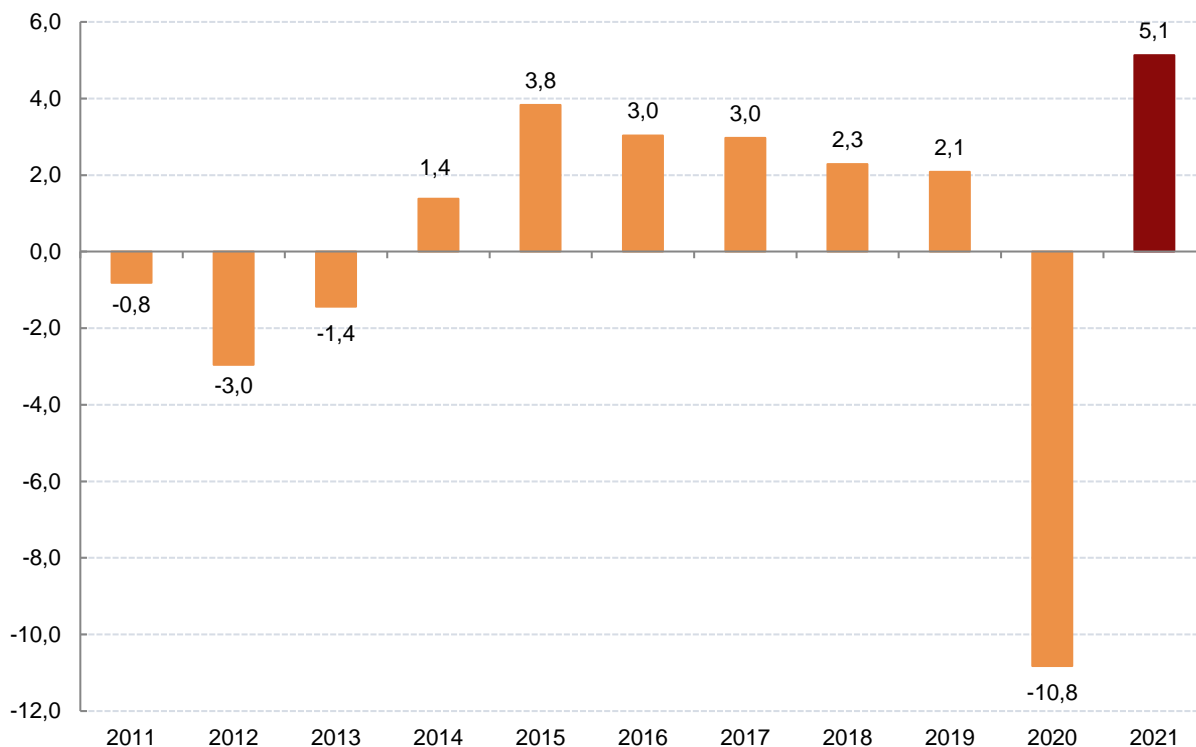
	2020				2021			
	Tr. I	Tr. II	Tr. III	Tr. IV	Tr. I	Tr. II	Tr. III	Tr. IV
Coste laboral unitario (CLU)	4,8	6,9	4,1	4,4	3,3	-2,8	2,2	0,3
Remuneración por asalariado	0,9	3,3	0,7	0,4	1,4	-3,7	-0,5	0,0

Resultados anuales. Año 2021

Por agregación temporal de los cuatro trimestres, el crecimiento en volumen del PIB en el conjunto del año 2021 respecto a 2020 se estima en un 5,1%.

Producto interior bruto

Volumen encadenado. Tasas de variación interanual (%)



La *demanda nacional* contribuye en 4,7 puntos al crecimiento del PIB de 2021 respecto a 2020, dato 13,3 puntos superior al del año anterior. Por su parte, la *demanda externa* presenta una aportación de 0,5 puntos, 2,7 puntos superior a la de 2020.

El valor del PIB a precios corrientes para el conjunto del año 2021 se sitúa en 1.205.063 millones de euros, un 7,4% superior al de 2020.

Revisiones y actualización de datos

Los resultados publicados hoy incorporan toda la información coyuntural disponible desde el pasado 28 de enero sobre la evolución económica trimestral. En particular, la información trimestral de la Balanza de Pagos, que el Banco de España publica hoy, y de las Cuentas de las Administraciones Públicas, que difundirá la Intervención General de la Administración del Estado el próximo 31 de marzo.

Por otro lado, la política de revisión anunciada de la operación sólo prevé una revisión de los modelos de ajuste estacional y de calendario de cada una de sus series en la publicación de resultados referidos al segundo trimestre de cada año t , en el mes de septiembre, coincidiendo con la revisión de los mismos desde el primer trimestre del año $t-3$. De forma excepcional, en esta ocasión, siguiendo las recomendaciones de Eurostat y la práctica seguida en todas las estadísticas coyunturales del INE, se ha introducido, en aquellas series en las que se ha comprobado su significatividad, un atípico de tipo impulso (AO) en los datos referidos al cuarto trimestre de 2021, con el objeto de modelizar el efecto que la COVID-19 ha provocado en las series.

Cuando estén disponibles los datos de trimestres posteriores, se analizará si este impulso tiene que modificarse por otro tipo de intervención. Este planteamiento inicial es consistente, puesto que, en la modelización de perturbaciones que se producen en la última observación de una serie, no hay diferencia en la serie ajustada de efecto estacional y de calendario si se realiza esa modelización utilizando un impulso, un escalón, un cambio transitorio o una rampa. La diferencia entre estos tipos de intervenciones se reduce a la asignación del efecto a la componente de ciclo-tendencia en unos casos o a la irregular en otros, pero la serie ajustada de efecto estacional y de calendario incluye ambas componentes y, por tanto, no se verá afectada por el tipo de intervención inicial.

Nota metodológica

La *Contabilidad Nacional Trimestral de España: principales agregados* (CNTR) es una estadística de síntesis, de carácter coyuntural, cuyo objetivo primordial es llevar a cabo una medición sistemática y coherente de la evolución reciente de la economía nacional, de acuerdo al marco conceptual y normativo establecido por el *Sistema Europeo de Cuentas Nacionales y Regionales* (SEC 2010), aprobado por el *Reglamento (UE) 549/2013, del Parlamento Europeo y del Consejo, de 21 de mayo*.

Esta operación ofrece, un mes después de finalizado el trimestre (t+30 días, siendo t el trimestre de referencia), una estimación avance del *Producto Interior Bruto* generado en la economía durante el mismo y de cada uno de sus componentes, desde sus tres enfoques de oferta, demanda y rentas (tanto en términos de volumen como a precios corrientes en el caso de los dos primeros y a precios corrientes en el caso del enfoque de rentas). Asimismo, proporciona una medición de la evolución del empleo de la economía en términos de *personas ocupadas, puestos de trabajo, puestos de trabajo equivalentes a tiempo completo y horas trabajadas*. Todas las estimaciones se ofrecen, además, tanto en datos brutos como corregidos de estacionalidad y de efectos de calendario. Se trata, como se ha señalado, de una estimación que tiene el carácter de avance y está elaborada a partir de toda la información disponible hasta este momento relativa al trimestre de referencia.

Los resultados de cada trimestre se revisan en torno a t+90 días, incorporando toda la información disponible desde la estimación avance.

Las estadísticas del INE se elaboran de acuerdo con el Código de Buenas Prácticas de las Estadísticas Europeas, que fundamenta la política y estrategia de calidad de la institución. Para más información, véase la sección de Calidad en el INE y Código de Buenas Prácticas en la página Web del INE.

Tipo de operación: continua, de periodicidad trimestral.

Ámbito geográfico: *territorio económico nacional*.

Período de referencia de los resultados: el trimestre.

Método de recogida: estadística de síntesis.

Para información más detallada se puede consultar la página web del INE (www.ine.es), así como acceder al Informe metodológico estandarizado de la operación ([Informe de metadatos estandarizado](#)).